

APLIKASI SIMPAN PINJAM ONLINE PADA KOPERASI SERBA USAHA TAMAN MANDIRI

Yuniar Andi Astuti, Sondang

Manajemen Informatika Politeknik Unggul LP3M

ABSTRAK

Koperasi merupakan suatu wadah yang dapat membantu masyarakat terutama masyarakat kecil dan menengah. Koperasi memegang peranan penting dalam pertumbuhan ekonomi masyarakat seperti harga bahan pokok yang tergolong murah dan juga ada koperasi yang menawarkan peminjaman dan penyimpanan uang untuk masyarakat. Koperasi yang menawarkan peminjaman dan penyimpanan uang ini disebut koperasi simpan pinjam. Kendala yang muncul dengan menggunakan sistem yang manual ini yaitu transaksi Koperasi Simpan Pinjam masih dilakukan dengan cara menjumlahkan pinjaman yang menggunakan alat elektronik kalkulator yang tentunya membutuhkan waktu yang lebih lama. Metode yang digunakan untuk merancang penjualan adalah metode observasi, metode pustaka, implementasi sistem, analisis sistem, dan perancangan sistem. Program ini dibuat dengan PHP dan Mysql sebagai database. Dengan adanya perancangan aplikasi simpan pinjam online yang cepat, praktis dan memuaskan masyarakat.

Kata Kunci : Koperasi Simpan Pinjam, Sistem, Online

PENDAHULUAN

Koperasi merupakan suatu wadah yang dapat membantu masyarakat terutama masyarakat kecil dan menengah. Koperasi memegang peranan penting dalam pertumbuhan ekonomi masyarakat seperti harga bahan pokok yang tergolong murah dan juga ada koperasi yang menawarkan peminjaman dan penyimpanan uang untuk masyarakat. Koperasi yang menawarkan peminjaman dan penyimpanan uang ini disebut koperasi simpan pinjam. Tujuannya adalah agar supaya masyarakat dapat menabung pada koperasi tersebut sehingga masyarakat dapat merasa tenang dalam menyimpan uangnya selain itu dalam hal peminjaman, masyarakat dapat melakukan peminjaman kepada pihak koperasi dengan bunga yang sangat kecil untuk membangun usaha atau bisnis yang diinginkan. Inilah alasan mengapa koperasi sangat memegang peranan penting dalam pertumbuhan ekonomi masyarakat Indonesia.

Salah satu kegiatan yang dilakukan oleh Koperasi Serba Usaha Taman Mandiri, untuk merealisasikan tujuannya yaitu dengan memberikan fasilitas simpan pinjam kepada anggotanya. Sistem administrasi pada Koperasi Serba Usaha Taman Mandiri, baik dari sistem administrasi simpan pinjam, sebagian sudah menggunakan teknologi komputerisasi sederhana yaitu menggunakan Microsoft Office Excel, sedangkan prosedur simpan pinjam yang dilakukan oleh bagian administrasi adalah penginputan data, pencarian data, perhitungan saldo dan pembuatan laporan. Prosedur ini masih dilakukan secara manual sehingga menjadi hambatan yang berarti bagi kecepatan dan akurasi data yang mengalir.

Solusi dan cara mengatasi masalah dalam upaya memajukan koperasi tepat untuk memperbaiki sistem kerja para pengurus dan anggota serta melakukan gerakan promosi koperasi di lingkungan sekitar untuk mendukung langkah – langkah yang

direncanakan, dan aktif dalam pengetahuan di bidang sistem informasi supaya sistem penggajian data tidak manual.

Harapan dalam koperasi tersebut diharapkan melakukan pembinaan secara langsung terhadap kondisi internal Koperasi, memberikan sosialisasi pendidikan serta pembinaan terhadap koperasi dimulai dari bentuk organisasinya, manajemen koperasi dan segala usaha-usaha yang dilakukan oleh sebuah koperasi. Koperasi dapat diharapkan benar-benar meningkatkan kemampuannya, baik dalam meningkatkan kesejahteraan anggota dan masyarakat.

METODE PENELITIAN

Metode Pengumpulan Data

Pengumpulan data merupakan kegiatan mencari data di lapangan yang akan digunakan untuk menjawab permasalahan penelitian. Validitas instrumen pengumpulan data serta kualifikasi pengumpul data sangat diperlukan untuk memperoleh data yang berkualitas.

1) Dokumentasi

Dokumentasi adalah sebuah cara yang dilakukan untuk menyediakan berbagai macam dokumen. Salah satu caranya adalah dengan menggunakan bukti yang akurat dari pencatatan sumber-sumber informasi. Sumber-sumber informasi tersebut dapat berupa karangan atau tulisan, wasiat, buku, undang-undang dan lain sebagainya. Adapun fungsi dari dokumentasi, yaitu:

2) Observasi

Observasi adalah suatu aktivitas atau kegiatan penelitian dan pengamatan terhadap suatu objek secara teliti dan langsung di lokasi penelitian yang sudah ditentukan, serta mencatat semua informasi secara sistematis tentang gejala-gejala atau kondisi yang sedang diteliti.

3) Library

Library adalah suatu bentuk bangunan fisik yang didalam bangunannya menyimpan berbagai bentuk koleksi cetak atau tidak tercetak sehingga dapat bermanfaat bagi masyarakat di dalam mencari sebuah referensi maupun informasi. Merupakan kumpulan dari subrutin, fungsi, prosedur, atau modul, yang disimpan pada satu atau beberapa file, biasanya digunakan untuk proses kompilasi pada pemrograman.

Teknik Analisis Data

1. Analisis sistem yang sedang berjalan

Sistem yang sedang berjalan merupakan salah satu tahap untuk menganalisis suatu sistem apakah sesuai dengan tujuan utama sistem itu sendiri yaitu mempermudah user sistem.

2. Merancang sistem yang baru

Perancangan sistem merupakan merancang atau men-desain sebuah sistem yang baik, dimana isinya adalah langkah-langkah operasi dalam proses pengolahan data dan prosedur untuk mendukung operasi sistem.

1) Merancang Diagram Konteks

Diagram konteks adalah suatu diagram yang terdiri dari suatu proses saja dan biasa diberi nomor proses 0. Proses ini mewakili dari seluruh sistem. Diagram konteks menggambarkan input atau output suatu sistem dengan dunia luar atau dunia kesatuan luar.

2) **Merancang Data Flow Diagram (DFD)**

Data Flow Diagram - DFD adalah model logika data atau proses yang dibuat untuk menggambarkan darimana asal data, kemana tujuan data yang keluar dari sistem, dimana data disimpan, proses apa yang dihasilkan data tersebut dan interaksi antara data yang tersimpan dan proses yang dikenakan pada data tersebut.

3) **Merancang Database**

Database / Basisdata adalah sekumpulan informasi yang diatur dalam cara tertentu hingga sebuah program komputer dapat dengan cepat memilih data yang diinginkan. Basisdata dapat diibaratkan sebagai sistem pengarsipan elektronik.

4) **Merancang Entity Relationship Diagram (ERD)**

Entity Relationship Diagram (ERD) adalah suatu diagram yang digunakan untuk merancang suatu basis data, dipergunakan untuk memperlihatkan hubungan atau relasi antar entitas atau objek yang terlihat beserta atributnya.

5) **Merancang Flowchart**

Flowchart atau sering disebut dengan **diagram alir** merupakan suatu jenis diagram yang merepresentasikan algoritma atau langkah-langkah instruksi yang berurutan dalam sistem.

6) **Merancang Tampilan Website**

Website adalah sebuah kumpulan dari halaman web yang saling berhubungan dan dapat diakses melalui halaman depan (home page) menggunakan sebuah browser dan juga jaringan internet. Suatu halaman web yang saling berhubungan yang umumnya berisikan kumpulan informasi berupa data teks, gambar, animasi, audio, video maupun gabungan dari semuanya yang biasanya dibuat untuk personal, organisasi dan perusahaan.

3. Implementasi

Implementasi adalah sebuah tindakan atau proses gagasan yang sudah disusun dengan begitu cermat dan detail. Implementasi ini umumnya tuntas sesudah dianggap permanen. Implementasi ini tidak cuma aktivitas, namun sebuah kegiatan yang direncanakan serta dikerjakan dengan serius dengan berpedoman pada beberapa norma spesifik mencapai maksud kegiatan. Oleh sebab itu, proses tidak berdiri dengan sendirinya namun dipengaruhi juga oleh objek selanjutnya.

3.7 Kelebihan dan Kekurangan Sistem yang Lama

Kelebihan :

- a. Menyediakan komunikasi dalam organisasi atau antar organisasi yang murah, akurat dan cepat.
- b. Menyimpan informasi dalam jumlah yang sangat besar dalam ruang yang kecil tetapi mudah diakses
- c. Memungkinkan pengaksesan informasi yang sangat banyak di seluruh dunia dengan cepat dan murah.
- d. Meningkatkan efektivitas dan efisiensi orang-orang yang bekerja dalam kelompok dalam suatu tempat atau pada beberapa lokasi

Kekurangan:

- Biaya lebih mahal
- Keterbatasan jumlah dan tingkat kemampuan SDM yang menguasai Sistem Informasi
- Perubahan Sistem informasi secara cepat sehingga kita belum tentu bisa melakukan adaptasi dengan perubahan tersebut
- Kurangnya tenaga ahli di bidang Sistem Informasi
- Adanya indikasi penyalahgunaan Sistem Informasi yang canggih
- Kurangnya sosialisasi tentang Sistem Informasi

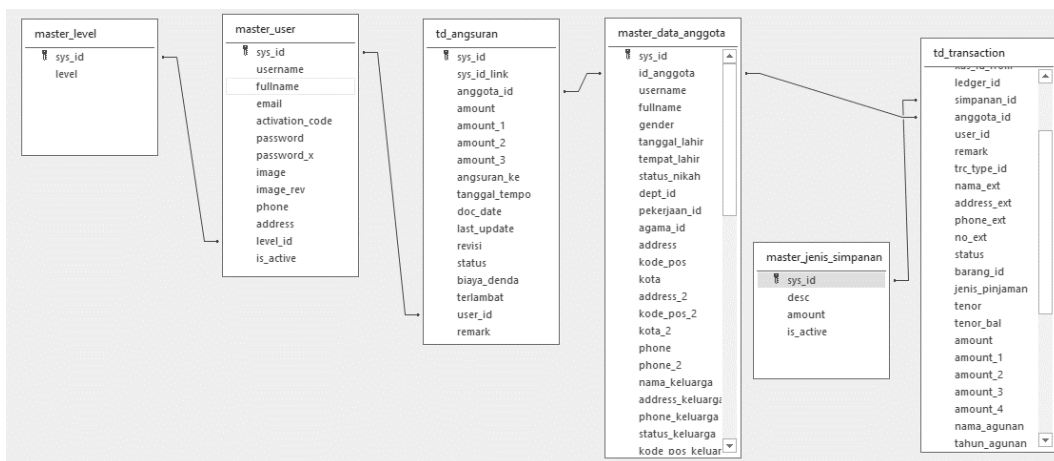
ANALISA DAN PERANCANGAN SISTEM

Analisa Sistem Yang Diusulkan

Berdasarkan hasil analisis dan evaluasi sistem informasi yang sedang berjalan pada Koperasi Serba Usaha Taman Mandiri, maka sebagai tindak lanjut untuk penyelesaian masalah tersebut, maka dirancang Sistem Informasi Koperasi Simpan Pinjam Berbasis Web untuk membantu pustakawan mengelola data anggota, transaksi simpan pinjam dan laporan. Sistem informasi yang dirancang menggunakan Bahasa pemrograman PHP dan database MySQL untuk pengolahan data pengelolaan Koperasi Simpan Pinjam.

Relasi Antar Tabel

Diagram relasi menggambarkan hubungan antar data, arti data dan batasannya. Proses relasi antar atribut merupakan gabungan antar atribut yang mempunyai kunci utama yang sama, sehingga atribut-atribut tersebut menjadi satu kesatuan yang dihubungkan oleh field kunci tersebut.



Gambar 4.4. Diagram Relasi Antar Tabel

Perancangan Antarmuka

Perancangan antarmuka dibuat untuk menggambarkan tampilan program yang akan digunakan oleh pengguna atau user untuk berinteraksi dengan sistem yang akan dibuat. Perancangan dibuat berdasarkan tampilan antarmuka baik input maupun output yang akan dihasilkan saat aplikasi diimplementasikan.

Perancangan Antarmuka Login

Perancangan antarmuka login digunakan oleh admin pada saat akan masuk ke sistem, perancangan antarmuka login dapat dilihat pada Gambar 4.6.

Gambar 4.6. Perancangan Antarmuka Login

Perancangan Antarmuka Dashboard

Perancangan antarmuka Dashboard digunakan oleh user yang memiliki hak level sebagai admin yang bertugas untuk mengelola data yakni data master, transaksi, dan laporan. Perancangan antarmuka halaman admin dapat dilihat pada Gambar 4.7.

Gambar 4.7. Perancangan Antarmuka Dashboard

Perancangan Antarmuka Data User

Perancangan antarmuka halaman data user ini digunakan oleh admin penjualan untuk mengelola data user. Perancangan antarmuka halaman data user dapat dilihat pada Gambar 4.8.

Gambar 4.8. Perancangan Antarmuka Data User

Perancangan Antarmuka Data Anggota

Perancangan antarmuka Data Anggota digunakan oleh admin untuk mengelola data anggota. Perancangan antarmuka data anggota dapat dilihat pada Gambar 4.9 :

Gambar 4.9. Perancangan Antarmuka Data Anggota

Perancangan Antarmuka Data Jenis Simpanan

Perancangan antarmuka Data Jenis Simpanan digunakan admin untuk mengelola data jenis simpanan. Perancangan antarmuka data jenis simpanan dapat dilihat pada Gambar 4.10:

Gambar 4.10. Perancangan Antarmuka Data Jenis Simpanan

Perancangan Antarmuka Data Lama Pinjaman

Perancangan antarmuka data lama pinjaman digunakan oleh admin untuk mengelola data lama pinjaman. Perancangan antarmuka data lama pinjaman dapat dilihat pada Gambar 4.11:

Gambar 4.11. Perancangan Antarmuka Data Lama Pinjaman

Perancangan Antarmuka Data Suku Bunga

Perancangan antarmuka data suku bunga digunakan oleh admin untuk mengelola data suku bunga. Perancangan antarmuka data suku bunga dapat dilihat pada Gambar 4.12:

Field Name	Value
Tipe Pinjaman Bunga	Persen bunga dikali total pinjaman
Dana Cadangan (%)	40
Dana Sosial (%)	5
Suku Bunga Pinjaman (%)	5
Jasa Anggota (%)	40
Jasa Usaha (%)	70
Biaya Administrasi (Rp)	1,500.00
Dana Pengurus (%)	3
Jasa Modal Anggota (%)	30
Biaya Denda (%)	0.50
Dana Karyawan (%)	15
Pajak PPh (%)	5
Tempo Tanggal Pembayaran	15
Dana Pendidikan (%)	5

Gambar 4.12. Perancangan Antarmuka Data Suku Bunga

4.2.1.1. Perancangan Antarmuka Data Profil

Perancangan antarmuka data profil digunakan oleh admin untuk mengelola data profil. Perancangan antarmuka data profil dapat dilihat pada Gambar 4.13:

Field Name	Value
Code	JP
Supplier Name	KOPERASI SERBA USAHA TAMAN MANDIRI
Address	Jl. Gaperta Ujung Gg. Mutiara No. 44
Kota	Medan
Telp	+62 813 6152 3967

Gambar 4.13. Perancangan Antarmuka Data Profil

4.2.1.2. Perancangan Antarmuka Data Setoran Tunai

Perancangan antarmuka data setoran tunai digunakan oleh admin untuk mengelola data setoran tunai. Perancangan antarmuka data setoran tunai dapat dilihat pada Gambar 4.14:

Gambar 4.14. Perancangan Antarmuka Data Setoran Tunai

4.2.1.3. Perancangan Antarmuka Data Penarikan Tunai

Perancangan antarmuka data penarikan tunai digunakan oleh admin untuk mengelola data penarikan tunai. Perancangan antarmuka data penarikan dapat dilihat pada Gambar 4.15:

Gambar 4.15. Perancangan Antarmuka Data Penarikan Tunai

4.2.1.4. Perancangan Antarmuka Data Pengajuan Pinjaman

Perancangan antarmuka data pengajuan pinjaman digunakan oleh admin untuk mengelola data pengajuan pinjaman. Perancangan antarmuka data pengajuan pinjaman dapat dilihat pada Gambar 4.16:

Nm. Anggota	<input type="text"/>	Alamat KTP	<input type="text"/>
J. Kelamin	Laki-laki	Kota	<input type="text"/>
Agama	Islam	Kode POS	<input type="text"/>
Status	Belum Nikah	Alamat Sekarang	
No HP	<input type="text"/>	Alamat	<input type="text"/>
Tempat Lahir	<input type="text"/>	Kota	<input type="text"/>
Tgl. Lahir	<input type="text"/>	Kode POS	<input type="text"/>
Pendidikan	<input type="text"/>	Status Rumah	Milik Sendiri
Nama Ibu	<input type="text"/>		
NPWP	<input type="text"/>		
Pekerjaan	<input type="text"/>		

Gambar 4.16. Perancangan Antarmuka Data Pengajuan Pinjaman

4.2.1.5. Perancangan Output

Berikut merupakan rancangan laporan atau output dari aplikasi yang dirancang :

1. Rancangan Laporan Data Penarikan Tunai

Data Penarikan Tunai

Periode xx xxxxxx xxx to xx xxxxxx xxx

	Pinjaman	Anggota	ggal Tempo	gsuran ke	nount
	Total				

2. Rancangan Laporan Transaksi Kas

Data Transaksi Kas

Periode xx xxxxxx xxx

No	Date	un	ari Kas	Debet	Kredit
	Total				

KESIMPULAN

1. Koperasi bentuk organisasi yang tujuan utamanya bukan mencari keuntungan tetapi mencari kesejahteraan anggota, awalnya koperasi didirikan karena masalah dalam lapangan ekonomi dan sosial yang ditimbulkan oleh sistem kapitalisme semakin memuncak.
2. Koperasi merupakan asosiasi orang-orang yang bergabung dan melakukan usaha bersama atas dasar prinsip-prinsip koperasi, sehingga mendapatkan manfaat yang lebih besar dengan biaya rendah melalui perusahaan yang dimiliki dan diawasi secara demokratis oleh anggotanya. Dengan adanya sistem informasi koperasi yang telah dibangun pencarian data mudah untuk dilakukan.

SARAN

1. Perlunya penambahan peralatan Sistem Informasi pada Komputer dalam penerapan dengan sistem yang dijalankan sehingga operasi kerja sangat cepat dan tepat.
2. Untuk mengoptimalkan penggunaan Komputer, dianjurkan untuk melatih dan membimbing user atau pegawai sebagai operator Komputer.

DAFTAR PUSTAKA

Ardhana. YM KusumaS.T, 2012,“PHP Menyelesaikan Website 30 Juta”, Jasakom.

Kadir Abdul, 2013,“Dasar Pemograman Web Dinamis Menggunakan PHP”, Andi Yogyakarta.

Saputra. Agus, 2015,“Kiat dan Trik Cerdas Pengembangan Aplikasi web”, PT. Alex Media Komputindo.

Suharno Pawirosumatro, Yusuf Elmande, Nugi Nugraha, 2016, “Aplikasi Komputer, Edisi 3” , Jakarta.

Utomo. EkoPriyo, Ali Akbar, 2014 “1 Menit Belajar Bikin Web Sendiri Dengan PHP danJQuery, MediaKom.

<http://digilib.polsri.ac.id/files/disk1/77/ssptpolsri-gdl-ardiansyah-3831-3-babii.pdf>
diakses 05 September 2021 ; 21:35

<http://elib.unikom.ac.id/files/disk1/557/jbptunikompp-gdl-dwiayumeyr-27823-2-bab2-dwi.pdf> diakses 05 September 2021 ; 18:37

http://www.4shared.com/get/1ZleX4Qa/2_definisi_dan_simbol_Flowchart.html
diakses 05 September 2021 ; 23:01